

S.E.A.

Solidarité Enfance Asie



De gauche à droite, en partant du bas :

1^{er} rang, agenouillées : Asmita, Samjhana, Pratika, Sarita A,

*2^{ème} rang : Anu, Pramilla, Simran, Rajendra senior, Rajendra junior, Sarita senior, Sarita Junior, Ankit,
puis derrière lui, Rammaya, Sneha, Pushpa, frère de Pushpa (en sweat rouge), Anjali, Anjana, Aruna qui regarde Satikshya avec son fils dans les bras
3^{ème} rang : Saroj (lunettes bleues), Manoj, Suman, Naren (lunettes noires), Niradesh, Nima, Deepak.*

Rapport Moral 2017

(Année scolaire 2016-2017)

Rédaction achevée le 16 mars 2017

Table des matières

1. Faits marquants de l'année 2015/2016.....	3
a) Conséquences du séisme pour SEA	3
b) Retour de 6 enfants dans leur famille, avec un parrainage scolaire SEA	3
c) Transfert de 3 enfants dans des ONG locales.....	4
d) Placement de 14 enfants mineurs en pensionnats locaux	4
e) Installation du Foyer dans un logement plus petit	5
f) Départ de 4 jeunes du Foyer.....	5
2. Au 1^{er} janvier 2017, SEA parrainait 31 filleuls (contre 38 l'année dernière).....	6
3. Bourses d'études accordées par SEA.....	9
4. Liste détaillée des enfants parrainés au 1^{er} janvier 2016	10
a) Les parrainages complets.....	10
b) Les parrainages scolaires (étudiants de jour)	10
c) Evolution des résultats scolaires.....	10
5. Réduction des coûts, objectif majeur pour 2017/2018	12
6. Rappel sur les missions de l'Association	13
a) Parrainage complet et parrainage scolaire	13
b) La gestion de SEA au Népal et en Inde	13
c) Pas de frais généraux.....	14
Notes complémentaires	14
Quelques photos récentes des enfants	15

1. Faits marquants de l'année 2015/2016

a) Conséquences du séisme pour SEA

Démunis, sans ressources, sans-abris, souvent orphelins, les enfants sont devenus les grandes victimes du séisme qui a frappé le Népal en 2015. L'UNICEF estime aujourd'hui à un million le nombre d'enfants « en situation de détresse ». Au-delà d'une très grande précarisation de leurs conditions de vie, les enfants ont été confrontés à l'explosion des trafiquants d'êtres humains. De faux orphelinats se sont multipliés : les trafiquants sont allés chercher les enfants dans les villages, faisant croire aux familles qu'ils allaient les nourrir, les soigner et les éduquer. En réalité, travail forcé, exploitation sexuelle, trafics d'organes sont devenus leur lot.

Face à cette situation, les autorités népalaises ont pris, en 2016, un certain nombre de mesures telles que la suspension temporaire des adoptions, le renforcement des contrôles aux frontières et la fermeture de nombreux foyers d'accueil. En outre, elles ont, l'année dernière, refusé d'accorder aux étrangers le droit d'ouvrir des foyers d'accueil pour mineurs (moins de 18 ans).

Ceci a eu, bien sûr, un impact direct sur SEA, qui a dû fermer son foyer d'accueil pour enfants mineurs à Katmandou.

b) Retour de 6 enfants dans leur famille, avec un parrainage scolaire SEA

En mai 2016, nous avons confié 6 enfants mineurs à leurs familles (dont 4 à Dhading), SEA continuant de prendre en charge leurs dépenses scolaires et médicales.



Les 4 enfants confiés à leur famille à Dhading : **Anjana, Pradeep, Raj Bahadur et Sandesh.**



Les 2 enfants confiés à leur famille à Katmandou : **Prabin et Sudeep.**

Compte-tenu de l'aggravation manifeste de son état de santé, liée au manque de suivi médical de la part de ses parents, **Sandesh**, 11 ans, a été repris en juillet par SEA et placé en tant qu'interné à HCA.

Prabin, 11 ans, a été confié à sa mère, Sabita, ex-aide ménagère de Tara, qui a suivi une formation de couturière financée par SEA. Mais, comme ses notes sont en baisse constante depuis qu'il vit avec sa mère, SEA a décidé de l'inscrire en tant que pensionnaire chez HCA (en classe 7) lors de la prochaine année scolaire 2017/2018.

Sudeep, 16 ans, confié à son oncle, a été invité par SEA à revenir quotidiennement depuis juillet 2016 pour faire ses devoirs au Foyer, afin de mettre un terme à la forte détérioration de ses résultats scolaires.

c) Transfert de 3 enfants dans des ONG locales

Les autorités népalaises nous ont demandé de transférer 3 enfants dans des ONG enregistrées au Népal. SEA n'a donc plus aucune dépense à assurer pour ces enfants.



Les 3 enfants repris par des ONG enregistrées en local :

Anand, repris par une ONG anglaise, *Children Promotion Society*, et sa sœur **Charimaya**, reprise par la même ONG, et **Deepak**, repris par une ONG anglaise, *Child Rescue Nepal* (photos prises en mai 2016).

d) Placement de 14 enfants mineurs en pensionnats locaux

En mai 2016, nous avons placé 14 enfants mineurs dans 2 pensionnats népalais : à Anal Jyoti School (AJS) et à Heartland Children Academy (HCA) ; ces enfants restent intégralement financés par SEA,



Les 12 enfants placés à Anal Jyoti Boarding School (mai 2016).

*De gauche à droite, **Rajendra, Ankit, Pratika, Aruna, Rammaya, Simran, Asmita, Samjhana, Sarita, Anjali, Sneha** et **Anu**.*

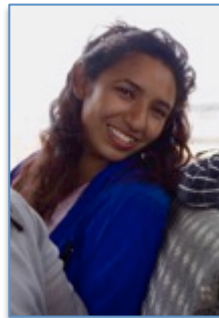


*Les 2 enfants placés à Heartland Children Academy : **Pramila** et **Sandesh** (mai 2016)*

Marie-Hélène Duprat, Présidente et Fondatrice de SEA, est allée au Népal en mai 2016 et elle a pu vérifier la qualité des ONG et des pensionnats choisis. Elle a rencontré les enfants qui venaient d'y commencer leur année scolaire : tous étaient ravis de l'ambiance, de l'environnement et de la qualité des professeurs.

e) Installation du Foyer dans un logement plus petit

En juillet 2016, SEA a quitté la maison principale pour s'installer dans un logement plus petit, destiné à héberger les 4 jeunes adultes (18 ans et plus) qui poursuivent leurs études (secondaires ou supérieures) au Népal et à loger les jeunes mineurs qui ne peuvent retourner chez eux lorsque leurs pensionnats ferment pour le week-end ou les vacances.



*Les 4 jeunes adultes installés dans le nouveau logement de SEA :
Manoj, Nima, Sarita et Saroj.*

Le rôle et les missions de notre gestionnaire locale, Madame Tara Parajuli, ont été redéfinis (principalement, visites, suivi des résultats et de la santé des enfants de Katmandou et de Dhading et accueil pour les week-ends et les vacances) et ont fait l'objet d'un nouveau contrat de travail.



Tara Parajuli, notre gestionnaire locale.

f) Départ de 4 jeunes du Foyer



En mai 2016, **Nirdesh**, 18 ans, parrainé depuis 2012, a quitté SEA pour prendre un job d'instituteur dans un village (Saraswoti Secondary School, Agra, Makwanpur) ce qui lui permet de financer la suite de ses études d'ingénieur en Sciences au Tri Chandra College de Katmandou.



De même, en mai 2016, **Bikram**, 16 ans, parrainé depuis 2001, a quitté SEA pour s'inscrire dans une école locale de foot (Pharping Youth Club) et à l'Association Népalaise de Football (ANFA). Il vit chez son oncle et a abandonné ses études.



Arjun T, a quitté SEA en juin 2016. Il n'a pas voulu intégrer le pensionnat AJS et a demandé à retourner dans sa famille à Dhading.



Sarita avec le fils de Satikchya (fév 2017)

Sarita Maharjan, 21 ans, parrainée depuis 2001, a obtenu en octobre 2016 sa licence de la Nepal Academy of Tourism and Hotel Management. Elle a quitté le Foyer en novembre 2016 pour vivre avec sa meilleure amie dont l'oncle, qui vit en Angleterre, a promis de lui financer un Master. Elle suit actuellement des cours d'anglais intensifs.

2. Au 1^{er} janvier 2017, SEA parrainait 31 filleuls (contre 38 l'année dernière)

Compte-tenu des dispositions prises en mai 2016, au 1^{er} janvier 2017, SEA venait en aide à 31 jeunes, âgés de 8 à 23 ans, qui se répartissaient comme suit :

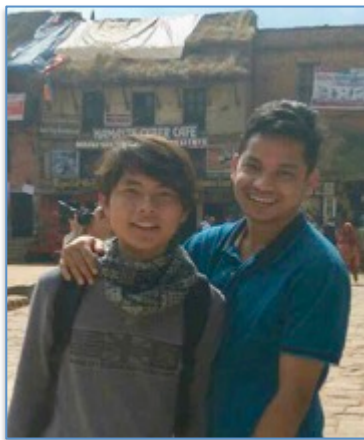
- 15 garçons et 16 filles.
- 7 jeunes de 18 ans ou plus et 24 de 11 à 17 ans.
- 24 pensionnaires et 7 étudiants de jour.
- Une majorité (26) inscrite à l'école et 5 en université (aucun au collège en 2016/2017).

Les différents programmes d'aide ou de parrainage (voir missions de l'Association en pages 11 à 13) se traduisent comme suit :

- A Katmandou, depuis le départ de **Sarita Maharjan** en novembre 2016, 3 seniors (**Nima, Manoj et Saroj**), intégralement pris en charge, logent dans le Foyer. Par ailleurs, **Sudeep** (16 ans), qui vit chez son oncle, vient quotidiennement faire ses devoirs au Foyer.



Le Foyer, février 2017



Nima (avec Shree), jan 2017



Tara, Manoj, Suman et Sudeep, février 2017

Lorsque les internats sont fermés pour les vacances ou certains week-ends, le Foyer héberge une partie des mineurs qui ne peuvent rejoindre leurs familles. Les étudiants en Inde lorsqu'ils passent à Katmandou viennent aussi loger au Foyer.

- A Katmandou, SEA parraine intégralement les 14 pensionnaires d'Anal Jyoti School et les 2 pensionnaires de HCA :

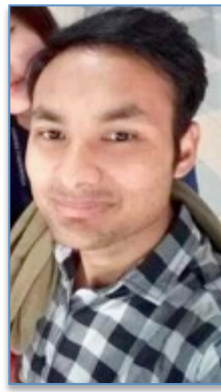


*A gauche : les 12 pensionnaires d'AJS (Prabin au 1^{er} rang, en Tshirt blanc, n'est pas à AJS) :
 Au 1^{er} rang : Ankit, Sarita A, Pratika, Sneha. Au 2^{ème}, Rajendra, Rammaya, Asmita, Tara, Anjali, Simran, Samjhana, Aruna, Anu.
 A droite, les 2 pensionnaires de HCA, Sandesh et Pramila.
 (Photos prises par Nima en février 2017)*

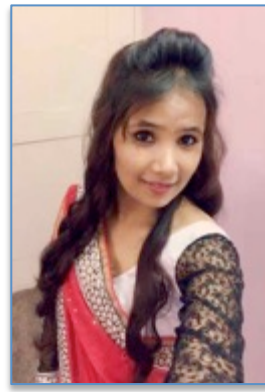
- A Dhading, une chambre louée et aménagée pour y loger les 2 frères d'**Aruna Bimali (Arjun, 15 ans et Youvaraj, 16 ans)**, dont les frais de nourriture et scolaires sont aussi couverts par SEA.
- En Inde, SEA finance les 3 logements en hôte payant de **Rajendra, Samjhana et Pasang** et l'hébergement en cité universitaire d'**Anga**, qui a été admis, en juillet 2016, dans le prestigieux Motilal Nehru National Institute of Technology d'Allahabad.



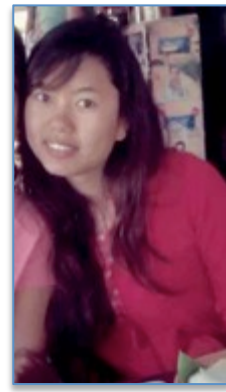
Anga, février 2017



Rajendra, déc 2016



Samjhana, janvier 2017



Pasang, déc 2016

- A Katmandou, SEA continue d'offrir un parrainage scolaire à 4 étudiants de jour qui vivent chez leurs parents (**Prabin, Pushpa, Suman et Usha**).



Prabin, février 2017



Pushpa, février 2017



Suman, février 2017



Usha, février 2017

- A Dhading, SEA offre désormais un parrainage scolaire aux 4 jeunes confiés à leur famille suite aux décisions prises en mai 2016 : **Ajana, Pradeep et Raj Bahadur**.



Ajana, février 2017



Pradeep à droite, février 2017



Raj Bahadur, mai 2016

- Enfin, le fond d'aide d'urgence dédié au financement de frais médicaux ou de frais exceptionnels pour d'anciens filleuls de SEA ou leur famille : il a été principalement utilisé en 2016 pour
 - donner de l'argent de poche à 2 de nos enfants placés dans les ONG anglaises (**Anand et Deepak**) et qui se plaignent de manquer de nourriture et de produits de toilette¹.



A gauche Deepak, à droite Anand (au milieu Saroj), février 2017



Charimaya, mars 2017

- soutenir **Sushila**, placée dans une institution spécialisée, en lui apportant de la nourriture et en finançant les frais médicaux complémentaires nécessaires (analyses de sang, radiographies et éventuellement opération de sa colonne vertébrale qui se déforme).

¹ **Anand** va régulièrement voir sa soeur, **Charimaya**, et nous dit que tout va bien pour elle.

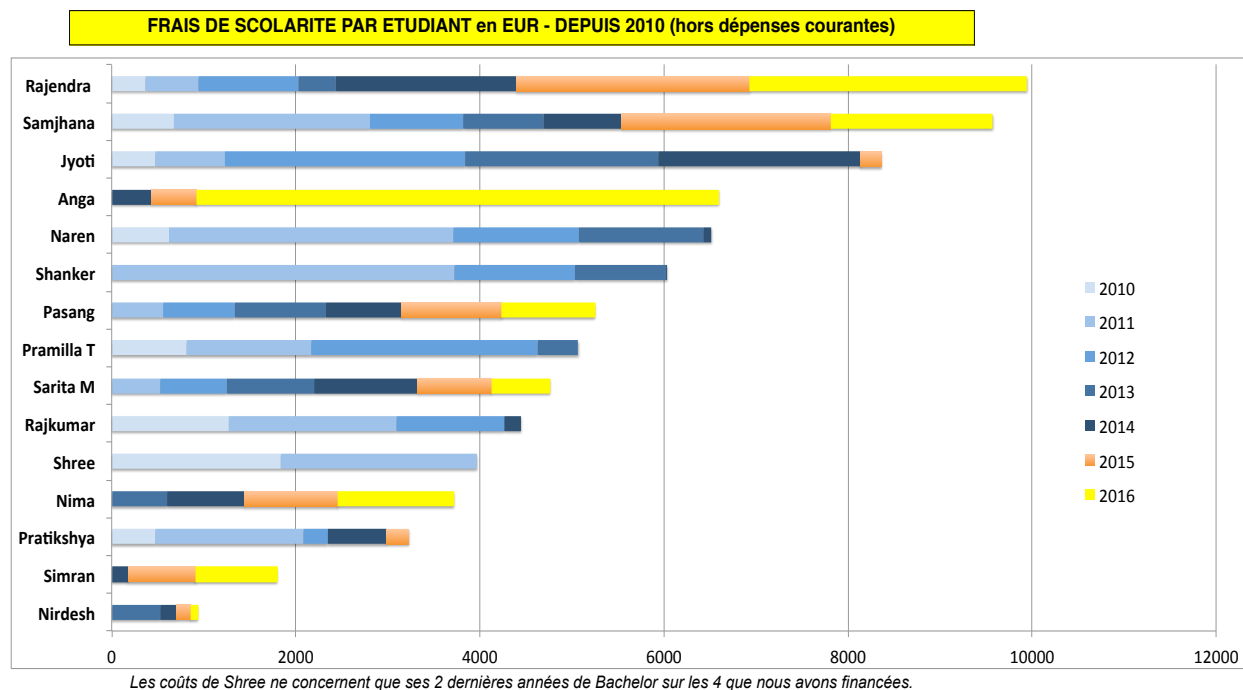
3. Bourses d'études accordées par SEA

26 jeunes (dont 7 étudiants de jour) inscrits dans les classes 2 à 10 (en pensionnats AHS, HCA ou en écoles de jour, MAV, HCA, etc.) bénéficient d'une bourse d'études primaires ou secondaires inférieures².

5 étudiants bénéficient d'une bourse d'études supérieures (tous pensionnaires, dont 4 en Inde) :

- **Nima Dorjay Sherpa**, 21 ans en avril, a intégré, en novembre 2016, l'Orchid International College, affilié à la Tribhuvan University, à Katmandou, pour devenir ingénieur informatique (Bac+4), après des cours dans une prépa privée.
- **Anga Maharata**, 21 ans, a intégré en juillet 2016 le Motilal Nehru National Institute of Technology, Allahabad, Inde, pour y suivre un cursus d'ingénieur en Electronique et Communication (Bac+4).
- **Pasang Dolma Sherpa**, 22 ans en juin, va terminer, en juillet 2017, sa dernière année de licence au PES College of Pharmacy à Bangalore (Bac+4). A sa sortie, elle voudrait travailler dans une entreprise pharmaceutique et aimerait demeurer à Bangalore pour s'installer et devenir indépendante.
- **Samjhana Bhandari**, 24 ans cette année, va terminer sa Maîtrise (Bac+6) en juillet 2017. Elle fait actuellement un stage de 6 mois en entreprise ; ensuite, elle voudrait plutôt travailler dans la recherche ou dans la production pharmaceutique ; elle compte aussi rester à Bangalore quelques années. Samjhana continue à tenir les comptes du Home de Bangalore avec attention et exactitude.
- **Rajendra Bogaty**, 25 ans en avril, termine sa 3^{ème} année de Licence en Business Management – Tourism & Travel Management à la Christ University de Bangalore (fin prévue en avril 2017).

Le tableau ci-après illustre les plus fortes dépenses de scolarité engagées par étudiant depuis 2010 par SEA. Evidemment, elles concernent ceux qui font (ou ont fait) des études supérieures, notamment en Inde, avec en tête **Rajendra**. On notera les frais de scolarité particulièrement élevés d'**Anga** pour son inscription à l'université d'Allahabad en Inde (4.000 \$ + 1.000 \$ de frais d'inscription corollaires au Népal).



² Jusqu'en classe 8 (secondaire 1^{er} niveau) ou 10 (secondaire 2^{ème} niveau).

4. Liste détaillée des enfants parrainés au 1^{er} janvier 2016

a) Les parrainages complets

Les 24 jeunes pris intégralement en charge sont présentés dans le tableau ci-dessous avec leur nom, leur âge, la date de début du parrainage, leur statut au 1^{er} janvier 2017, leur classe, leur établissement scolaire en 2016/2017 et leur note pour le 3^{ème} trimestre de l'année 2016/2017.

#	Prénom	Nom	F/M	Age	Date de Naissance	Parrainage	Statut au 1 ^{er} jan 2017	Classe	Ecole 2016/2017	Note* en %	Commentaires sur les résultats
1	Manoj	KC	M	18	07/12/98	2015	Pensionnaire à Katmandou	10	Prabhat Higher Secondary	57	Satisfaisants, sauf en maths ; SLC** en mars 2017
2	Nima (Mingmar)	Dorjay Sherpa	M	20	16/04/96	2002	Pensionnaire à Katmandou	Y1	University	na	Vient d'intégrer l'université (nov 2016)
3	Saroj	Pariyar	M	19	06/10/97	2013	Pensionnaire à Katmandou	10	School MAV	64	Bons ; passe son SLC en mars 2017
4	Sudip	Maharjan	M	16	15/08/00	2011	Pensionnaire à Katmandou	9	School MAV	60	Bons et en amélioration
5	Anjali	Lama	F	14	04/12/02	2012	Pensionnaire à Katmandou	7	School AJS	75	Très bons, surtout en langues et en social
6	Ankit	Phadera	M	13	27/01/04	2012	Pensionnaire à Katmandou	6	School AJS	64	Bons, en amélioration dans toutes les matières
7	Anu (ex Sunti)	Lama	F	17	24/06/99	2012	Pensionnaire à Katmandou	8	School AJS	69	Bons, surtout en anglais et social, faibles en maths
8	Aruna	Bimali	F	11	22/05/05	2014	Pensionnaire à Katmandou	5	School AJS	72	Très bons, notamment en langues et en social
9	Asmita	Adhikari	F	13	25/09/03	2014	Pensionnaire à Katmandou	6	School AJS	85	Excellents, notamment en maths et en sciences
10	Pratika	Shreshta	F	13	11/02/04	2014	Pensionnaire à Katmandou	6	School AJS	81	Excellents, dans toutes les matières
11	Rajendra A	Aryal	M	14	23/05/02	2014	Pensionnaire à Katmandou	8	School AJS	78	Excellents, en dépit d'une petite baisse en maths
12	Rammaya	Bisunke	F	12	10/06/04	2012	Pensionnaire à Katmandou	6	School AJS	71	Très bons, notamment en langues et en social
13	Samjhana T (Junior)	Thapa	F	13	03/07/03	2012	Pensionnaire à Katmandou	8	School AJS	75	Très bons, notamment en anglais et en social
14	Sarita A	Aryal	F	11	16/10/05	2015	Pensionnaire à Katmandou	3	School AJS	A	Excellents, dans toutes les matières
15	Simran	Shiwakoti	F	14	20/12/02	2012	Pensionnaire à Katmandou	7	School AJS	83	Excellents, dans toutes les matières
16	Sneha	Khadka	F	14	21/09/02	2007	Pensionnaire à Katmandou	8	School AJS	73	Très bons, notamment en anglais et en sciences
17	Pramila T	Tamang	F	18	22/02/99	2013	Pensionnaire à Katmandou	9	School HCA	75	Très bons, notamment en anglais et en sciences
18	Sandesh	Basnet	M	11	28/08/05	2014	Pensionnaire à Katmandou	2	School HCA		Très mauvais, car très perturbé et non concentré.
19	Arjun B	Bimali	M	16	15/03/01	2014	Pensionnaire à Dhading	9	School ShriLiti	51	Mauvais
20	Yuvraj	Bimali	M	16	17/07/00	2014	Pensionnaire à Dhading	9	School ShriLiti	49	Mauvais
21	Pasang	Dolma Sherpa	F	21	02/06/95	2000	Pensionnaire en Inde	Y4	University	na	Doit obtenir sa Licence en Pharmacie en sep 2017
22	Rajendra B	Bogati	M	24	13/04/92	1997	Pensionnaire en Inde	Y3	University	na	Doit obtenir sa licence en Tourisme en avril 2017
23	Samjhana B	Bhandari	F	23	02/10/93	2000	Pensionnaire en Inde	Y6	University	A	Doit obtenir son Master en Pharmacie en sep 2017
24	Anga	Mahatara	M	21	04/02/96	2003	Pensionnaire en Inde	Y1	University	54	1 ^{er} Partiel de sa 1 ^{ère} année de cursus Ingénieur

* Note du 3^{ème} trimestre ** SLC= School Leaving Certificate après la classe 10 Les chiffres en bleu sont les équivalents des notes en lettres : C+=50 à 60 ; B= 60 à 70 ; B+= 70 à 80.

b) Les parrainages scolaires (étudiants de jour)

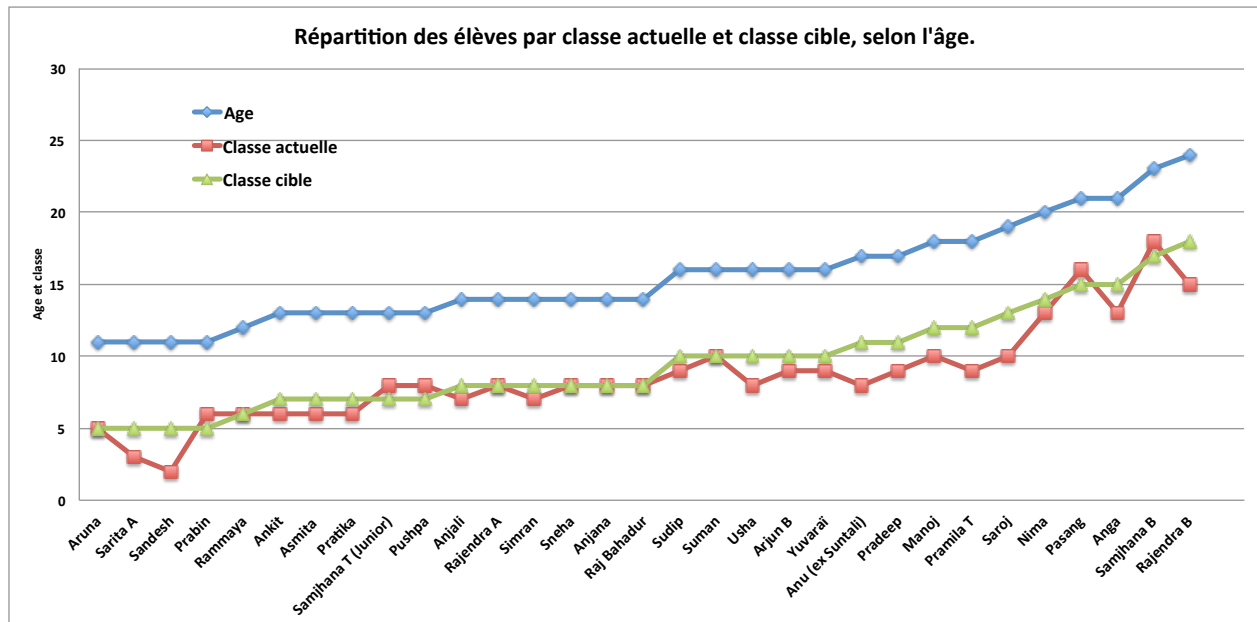
Les étudiants de jour ne bénéficient, sauf exception, que d'un parrainage scolaire (bourses pour leurs frais scolaires uniquement). Au 1^{er} janvier 2016, SEA assurait le parrainage scolaire de 7 étudiants de jour au Népal, dont le nom, l'âge, l'école et les derniers résultats scolaires figurent ci-dessous :

#	Prénom	Nom	F/M	Age	Date de Naissance	Parrainage	Statut au 1 ^{er} Jan 2016	Classe	Ecole 2014/2015	Note	Commentaires sur les résultats
1	Prabin	Khadka	M	11	12/05/05	2010	Etudiant de jour à Katmandou	6	School MAV	55	Mauvais
2	Pushpa	Karki (BK)	F	13	26/03/03	2014	Etudiant de jour à Katmandou	8	School Navayuk	54	Mauvais
3	Suman	Rijal	M	16	26/05/00	2012	Etudiant de jour à Katmandou	10	School HCA	50	Mauvais ; passe son SLC en mars 2017
4	Usha	Karki	F	16	01/01/04	2012	Etudiant de jour à Dhading	8	School HCA	70	Très bons, dans quasiment toutes les matières
5	Anjana	Tamang	F	14	04/12/02	2014	Etudiant de jour à Dhading	8	School ShriLiti	na	non communiqués
6	Pradeep	Thapa Chetri	M	17	19/06/99	2012	Etudiant de jour à Dhading	9	School ShriLiti	na	non communiqués
7	Raj Bahadur	Tamang	M	14	02/04/02	2013	Etudiant de jour à Dhading	8	School ShriLiti	na	non communiqués

c) Evolution des résultats scolaires

Au vu des tableaux ci-dessus, on notera que les résultats scolaires des enfants sont globalement en amélioration, par rapport à l'année dernière. Cela est dû à un environnement plus stable et à la qualité de l'enseignement des internats ou écoles choisies.

Le tableau ci-dessous illustre la répartition des 32 enfants parrainés actuellement par âge et par classe actuelle respective - avec le niveau de classe cible pour leur âge.



Compte-tenu de leur âge, la majorité des étudiants sont au niveau de leur classe cible ou au-dessus³.

- 5 élèves (**Sarita A, Usha, Pradeep, Manoj et Anga**) sont « en retard » de 2 classes, ce qui est tout à fait compréhensible compte-tenu de leur parcours.
 - o Pas de souci pour **Sarita** (11 ans, en classe 3) qui est très jeune et a de très bons résultats, ni pour **Usha** (16 ans, classe 8), dont les notes sont toujours excellentes, ni pour **Anga** (21 ans), qui vient d'intégrer une très bonne université en Inde.
 - o Dans le cas de **Manoj** (18 ans, classe 10) et **Pradeep** (17 ans, classe 9) qui ont des résultats très moyens, il faudra, après l'obtention de leur School Leaving Certificate (respectivement en avril 2017 et avril 2018), soit les orienter vers une formation professionnelle courte, soit qu'ils commencent à travailler pour subvenir à leurs besoins.
- 5 élèves (**Sandesh, Anu, Pramila, Saroj et Rajendra B**) sont « en retard » de 3 classes.
 - o Pas d'inquiétude pour **Anu** (17 ans, classe 8) et **Pramila** (18 ans, classe 9) qui ont de bonnes notes et sont travailleuses, ni pour **Rajendra B** (25 ans en avril) qui termine sa Licence cette année.
 - o Par contre, **Sandesh** (11 ans, classe 2 = CE1), très perturbé notamment par ses problèmes de santé, pose problème au corps enseignants de HCA qui a le plus grand mal à le gérer. Il n'est pas sûr que l'école le garde.
 - o Pour ce qui concerne **Saroj** (19 ans, classe 10), dont les résultats sont honorables compte-tenu de son parcours, SEA devrait l'encourager à suivre une formation professionnelle courte, après l'obtention de son SLC (SLC+ 3 ans).

³ Si l'on se réfère au Rapport Moral 2016, des changements sont intervenus dans les âges de quelques jeunes, dus principalement à des erreurs de conversions de dates du calendrier népalais et aux incertitudes sur les dates de naissance de certains d'entre eux.

5. Réduction des coûts, objectif majeur pour 2017/2018

Aux prises avec des difficultés financières croissantes liées à la fois à la raréfaction des dons et au coût grandissant des parrainages, SEA a dû mettre en œuvre une stratégie de réduction de ses dépenses articulée autour des axes suivants :

- **Anu**, devenue majeure, devrait quitter le pensionnat AJS pour rejoindre le Foyer et être inscrite en classe 9 dans l'école secondaire privée, Everest International College, si elle passe avec succès les examens d'entrée à cette école.
- **Sneha**, devrait également quitter le pensionnat AJS, pour passer en parrainage externe. Elle sera aussi inscrite en classe 9 dans l'école secondaire, Everest International College, sous réserve de passer avec succès l'examen d'entrée.
- Les **10 autres pensionnaires AJS** seront transférés dans le pensionnat HCA, dont les coûts sont nettement moins élevés que ceux d'AJS.
- En Inde, nous avons demandé aux 2 étudiantes encore en place (**Samjhana** et **Pasang**) de quitter, en décembre 2016, l'appartement que SEA louait à Bangalore et d'aller vivre en résidence, en tant qu'hôte payant, ce qui permet des économies substantielles. **Jyoti**, qui était leur colocataire, est partie vivre avec des amies.

Par ailleurs,

- Au Népal, les parrainages de **Manoj et Suman** devraient s'arrêter en avril 2017 après l'obtention de leur School Leaving Certificate (SLC), à la fin de la classe 10⁴.
- En Inde, **Rajendra, Samjhana et Pasang** obtiendront leurs diplômes (Bachelor ou Master) cette année. Ils devraient donc trouver du travail et devenir financièrement indépendants d'ici, nous l'espérons, la fin de l'année. Cependant, comme nous l'avons fait pour leurs prédécesseurs, SEA les soutiendra financièrement jusqu'à ce qu'ils touchent leurs premiers salaires.

Par contre, un surcoût sera engendré pour

- **Prabin**, 11 ans, dont les résultats se sont fortement détériorés depuis qu'il vit avec sa mère, et que SEA devrait inscrire en tant que pensionnaire chez HCA, en classe 7, en avril 2017.

Au final, en fin d'année 2017, on devrait avoir 26 enfants parrainés, avec :

- A Katmandou, **Nima, Anu et Saroj** logés au Foyer, 13 enfants mineurs pensionnaires chez HCA et 4 enfants en parrainage scolaire (**Pushpa, Usha, Sneha et Sudeep**).
- A Dhading, les 2 frères Bimali (**Arjun et Yuvaraj**) logés et nourris par SEA et 3 enfants en parrainage scolaire (**Anjana, Pradeep et Raj Bahadur**).
- En Inde, **Anga** en cursus universitaire.

⁴ A noter que c'est la première fois, depuis sa création, que SEA arrête des parrainages en classe 10. Jusqu'ici, nous avons encouragé les études supérieures jusqu'au niveau Licence, voire Maîtrise. Mais financer un étudiant jusqu'à ce qu'il décroche une Licence (bac+4) est coûteux, et de plus en plus coûteux. Aujourd'hui, SEA n'a plus les moyens de financer des études supérieures à des étudiants qui n'ont pas de parrain, ce qui est le cas de Suman et de Manoj (ce dernier devait être parrainé par Jyoti, sa cousine, elle-même parrainée par SEA de 1996 à 2015, mais celle-ci s'est finalement rétractée). En outre, l'expérience nous a enseigné qu'il n'y avait pas de surcroît d'opportunités de jobs si l'étudiant arrête ses études en classe 12 (équivalent du Bac) plutôt que 10.

6. Rappel sur les missions de l'Association

L'Association s'est fixée comme objectif de venir en aide aux enfants d'Asie les plus défavorisés au travers de programmes d'aide et de parrainage (bourses d'études, hébergement, alimentation, soins). Ces programmes ont commencé en 1991, sur une base individuelle, et en 1996, *Solidarité Enfance Asie* (SEA) a été officiellement créée à Paris comme Association de la loi de 1901. SEA est une Association à but non lucratif et non religieux.

a) Parrainage complet et parrainage scolaire

Les programmes SEA revêtent deux formes principales :

- *Parrainage complet*, c'est-à-dire une prise en charge intégrale (scolarisation, hébergement, nourriture, soins médicaux, etc.) d'un enfant jusqu'à la fin de son cursus scolaire. Le parrainage complet (formule la plus coûteuse puisque toutes les dépenses de l'enfant sont financées par l'Association) n'est mis en place que pour les enfants absolument sans ressources (orphelins, enfants des rues ou enfants issus de familles totalement indigentes).

- *Parrainage scolaire*, c'est-à-dire le financement de la scolarité et des fournitures scolaires d'un enfant. Les parrainages scolaires s'adressent à des enfants pauvres mais dont la famille a suffisamment de ressources pour subvenir à leurs besoins les plus essentiels (hébergement, alimentation).

Les enfants parrainés sont « normalement » pris en charge par SEA jusqu'à ce qu'ils obtiennent leur diplôme de fin d'études secondaires inférieures (School Leaving Certificate, ou SLC) à la fin de la classe 10 (équivalent à la seconde en France).

Il arrive cependant :

- *Qu'un enfant soit incapable ou non désireux d'étudier jusqu'à la classe 10*, auquel cas il est orienté par SEA vers une formation professionnelle à la fin de la classe 8.

- *Que les familles recouvrent une certaine santé financière au fil du temps*, auquel cas le parrainage cesse ou le soutien accordé par SEA se fait moins prégnant, selon la situation financière de la famille.

Quels que soient les résultats scolaires des enfants (bons ou mauvais), SEA s'efforce de poursuivre son aide jusqu'à la classe 8, sauf à ce que la situation des parents leur permette de financer la scolarité de leur enfant.

Une fois le SLC obtenu, la poursuite du parrainage dépend 1) des résultats académiques de l'élève⁵, et 2) de la capacité de financement de SEA.

b) La gestion de SEA au Népal et en Inde

La gestion de SEA au Népal (séniors au foyer et mineurs en pensionnat) est assurée par une personne employée à temps-plein, avec les seniors qui apportent leur contribution :

- Mme **Tara Parajuli** est responsable de la surveillance des enfants et du foyer SEA, où elle vit.

En Inde, les seniors sur place sont en charge de s'organiser pour s'autogérer et faire un reporting à Paris de leurs dépenses et comptes bancaires. Samjhana Bhandari assure le reporting pour elle-même et Pasang Dolma Sherpa.

⁵ SEA a défini des règles strictes d'éligibilité des étudiants à des bourses d'études secondaires supérieures, à savoir, un score minimal de 60 % au SLC, ainsi qu'au diplôme de fin de la classe 12 (l'équivalent du baccalauréat français). A noter que si l'élève a étudié dans un collège indien (moins strict que les collèges népalais dans l'attribution des notes), il doit avoir obtenu au bac un score supérieur ou égal à 70% pour être éligible à une bourse d'études supérieures au Népal ou en Inde.

Sous réserve de certaines conditions, (comme l'obtention au Bachelor d'un score au moins égal à 75%), un étudiant pourra éventuellement bénéficier d'une bourse d'études supérieures en Master (après la classe 15).

c) Pas de frais généraux

SEA n'a pas de frais généraux : 100 % des ressources de l'Association sont allouées au financement des dépenses directement afférentes aux enfants au Népal (frais de pensionnat, nourriture, habillement, frais scolaires, frais médicaux, loyer et salaires).

Le Conseil d'Administration de SEA dirige les opérations de l'Association (grâce à des visites régulières sur place, une communication par e-mail continue et des appels téléphoniques fréquents), administre les ressources financières de SEA, prépare les demandes de dons auprès des fondations et entreprises, et organise ponctuellement des actions de collecte de fonds.

Tous les membres du Conseil d'Administration de SEA sont bénévoles et financent eux-mêmes la totalité des dépenses qu'ils encourent pour gérer l'Association. Plusieurs membres du Conseil d'Administration vont régulièrement au Népal, à leurs propres frais, pour s'assurer de la bonne marche du projet sur place.

Notes complémentaires

- SEA a un statut d'Association de la loi de 1901—d'où des avantages fiscaux en France (réduction de l'impôt sur le revenu d'un montant égal à 66 % du don).
- Les statuts de SEA sont disponibles sur demande.
- Membres actuels du Conseil d'Administration de SEA :
 - o Marie-Hélène Duprat, Présidente et membre fondateur.
 - o Carole Darchy, Vice-présidente.
 - o Élisabeth Jeandel, Trésorière.
 - o Simone Pauchet, Secrétaire Générale.
 - o Christiane Michels, Responsable de SEA USA.
 - o Fabienne Blain, Conseillère pédagogique.

Quelques photos récentes des enfants.



Ankit, Asmita, Tara, la mère de Simran, Rammaya, Samjhana, Pratika



La course des filles



Ankit, Rammaya et Simran



Sarita A



Sneha



Samjhana junior



Rammaya, Asmita et Pratika



De gauche à droite :
Aniali, Sneha, Pratika, Samjhana Senior, Rammaya.



De gauche à droite :
Samjhana Junior, Anu, une amie, Aruna, Pratikchya, Sneha, Rajendra
Devant au milieu : Sarita A.

Photos prises par Samjhana, Nima et Pratikchya, lors de la fête sportive d'AJS, en février 2017.